

# Rafinovaný rodinný dům



Pojďte se s námi podívat na netradičně a prakticky navržený a zařízený dům, postavený v uliční proluce v Brně. Architekti z atelieru Mimosa vyplnili nápaditě místo mezi dvěma domy tak, aby co nejlépe využili vnitřní prostor a díky terase v patře vytvořili soukromí v místnostech směřujících do ulice.

TEXT: EMA GONDOVÁ ● FOTO: JAROSLAV HEJZLAR



Výběr kožené pohovky nebyl snadný, protože musela vyhovět rozdílným výškám postav. Neutrální šedou doplnily barevné polštářky.



## Mimosa Architekti

„Navrhujeme domy mimo všednost, ale vždy pro konkrétního uživatele a na dané místo. Umíme je vysnit i promyslet do posledního detailu. Baví nás to. Jsme si vědomi odpovědnosti za náš společný životní prostor, za vaše očekávání i zdroje vložené do stavby, nelitujeme námahy k ověření našich idejí. Navrhujeme a realizujeme domy i interiéry všech měřítek po celém území Česka a s našimi partnery i za jejími hranicemi. Společně s týmem odborníků v jednotlivých stavebních profesích umíme zpracovat kompletní rozsah projektové dokumentace, pomoci s výběrem dodavatele, dozorem stavby.“

[www.mimosa.cz](http://www.mimosa.cz)



„Tento brněnský dům je dalším dílkem do pestré mozaiky Košínovy ulice, kterou tvoří směsice objektů různých barev, tvarů a velikostí. Jejich jediným pojítkem je uliční čára, a to vlastně stačí,“ říká architekt Petr Moráček z ateliéru Mimosa. „Plocha k vyplnění domem tak byla v podstatě dána – z východu uliční čarou, ze západu linií zahradní fasády sousedního severního objektu, ve zbylých dvou směrech štítů sousedních objektů. Větší hloubku domu založenou na těchto návaznostech jsme využili k vytvoření polosoukromého venkovního prostoru v patře orientovaného do ulice a také kryté terasy v přízemí zapuštěné do domu a navazující na hlavní obytný



Obývací knihovna přechází v kuchyni. Majitelé se necítí jako „masterchef“ uživatelé, proto ji volili nenápadnou. Pod pultem jsou bílé barové židle Rioja od Tonu.



*Na nosné stěně je schovka na televizi, uložená na výšku.*



Zahradní terasa s neutrálním zahradním nábytkem, kvalitní hudební aparaturou a grilem je místem pro relax za každého počasí.

prostor. Těmito výkusy z hmoty domu a umístěním schodiště v jeho středu je prosvětlena hlubší dispozice přízemí.“

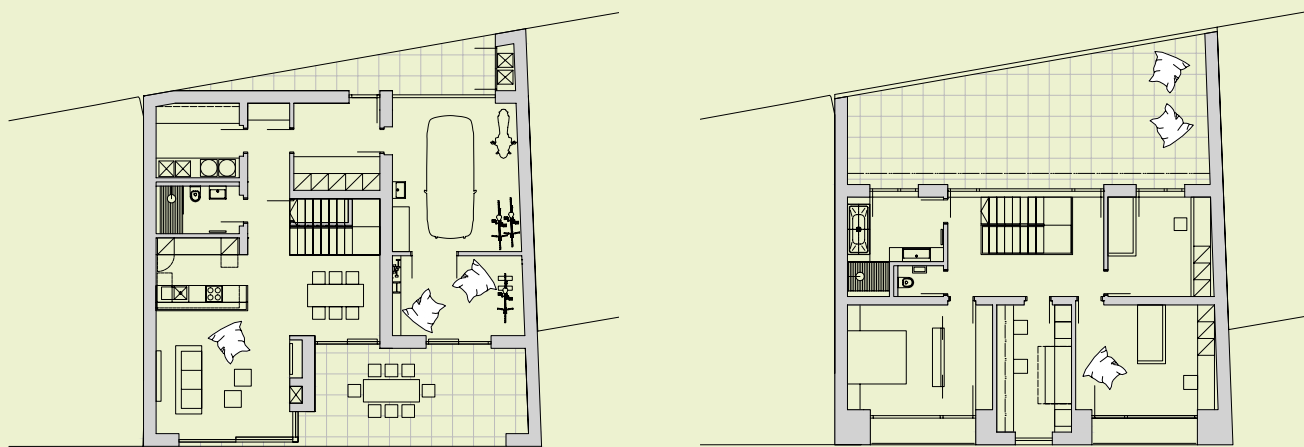
## RAFINOVANĚ

Dům je v přízemí směrem do uličního prostoru uzavřený, jen s výjimkou vstupních dveří a garážových vrat. Za perforovanou ocelovou stěnou, která kopíruje uliční čáru, se v patře skrývá venkovní prostor. „Umožňuje velkorysé prosklení pokoje i koupelny orientované do ulice, aniž by se narušilo soukromí. I tyto místnosti tak mají svůj kus venku. Venkovní plocha může být zahradou nebo hrací plochou podle toho, co majitelé upřednostní,“ vysvětluje architekt. Co se týká →

Obytnou částí v přízemí a třemi pokoji v patře se dům otvírá západním směrem do zahrady.



PŮDORYS DOMU





Ocelové sítě vtipně a užitečně propojují celý dům. V chodbě slouží jako věšák. Na zemi je sisalový zátěžový koberec od Boca Group.



Terasa do ulice. Donedávna tu majitel absolvoval kruhový trénink, ale instalaci stolního tenisu je to nyní navíc místo rodinných setkávání.



Vstup do domu je zdůrazněný šikmým zářezem do hmoty objektu, který jej současně kryje před deštěm.

vnitřního zařízení, investoři chtěli, aby byl dům oproti jejich dřívějšímu bytu hřejivější a útulnější. „Neutrální pozadí a barevné doplňky, to je model, který se nám osvědčil i na předchozí adrese,“ vysvětluje majitel domu, „je to podle nás varianta, která baví déle než opačná verze. Líbí se nám, že barevně neutrální ladění ponechává volné pole pro dotvoření domu.“

### SLADĚNĚ A PRAKTICKY

Obývací a kuchyni plynule propojil nadčasový nábytek, vyrobený z matně bíle lakované MDF. Majitelé si chválí bezúchytové otevírání tip-on, kdy stačí do dvířek Źuknout. Kontrast světlému nábytku tvoří barový pult a stůl z tmavého masivního dřeva. →



Klub s vchodem na terasu v přízemí je místem pro setkávání s kamarády a zimní tréninky na trenažéru.

Ocelová síť tvoří zábradlí jak v interiéru, tak v exteriéru. Vyrobená je z ní i polička na konferenčním stolku v obýváku.



Dřevěné podlahy v celém domě jsou od firmy Princ parket. Nábytek v dětském pokoji je z IKEA.

Vychytávkou v kuchyni je senzor na světlo – stačí mávnout rukou na kraji linky, podobně pak funguje víko odpadkového koše. „Když mám plné ruce slupek od brambor, hodí se to,“ směje se majitel. „Jen vysoká designová baterie mohla být nižší, někdy voda z dřezu stříká okolo.“ V prostoru je zajímavě umístěná televize. „Říkáme jí studený krb a nelíbila by se nám vedle opravdového krbu – proto je skrytá a tím není ani snadno dostupná pro děti. Na nosné stěně nebylo tolik možností na prostor, a tak je uložena na výšku,“ ukazuje. „Místo dlaždic jsme v domě zvolili stěrky. Obklady se nám líbí, ale kdyby neměly ty nešťastné spáry. Po čase by nebyly hezké,“ dodává ještě. V pracovně se počítalo

Ložnice. Prodloužená a rozšířená postel má úložný prostor. Je z ní krásný výhled do zahrady. Celou jednu stěnu místnosti tvoří šatna.



V pracovně jsou skříně s pojezdem v barvách jídelních židlí Era od Tonu, pracovní stůl je na míru bez noh.



## CO SE Povedlo

- **BAREVNOST:** Bílé plochy a černé prvky v podobě hliníkových oken od Dafe-Plast, kování a ocelových sítí, dřevěné podlahy a barevné doplňky.
- **STĚRKY:** Stěrky od 3DECO tvoří povrchy v koupelnách, na toaletě, v technické místnosti a komoře.
- **SÍTĚ Z OCELI:** Sítě od Cabletech propojují dům a jsou

víceúčelové.

s tím, aby mohla být i pro hosty. Když přijede návštěva, popojede se skříněmi a rozloží pohovka.

## DISKUZE A PLÁNY

Asi nejvíc se řešila stěna z ulice – původně měla být dřevěná, ale kvůli údržbě zvolili variantu z tahokovu. Majitelé si pochvalují, že se povedly obě terasy, uliční na sport a zahradní na grilování i za deště. „Ocenil bych větší garáž, ale nebylo už místo,“ přiznává majitel. „Plánujeme ještě trojúhelníkovou plachtu na zastínění zahradní terasy a také dotvářím klub a rádi bychom dokončili výzdobu domu...“

Na údržbu jednoduchá stěrka na podlaze a stěnách od 3DECO byla jasná volba. Sanitu doplňuje dotyková stropní sprcha od Hansgrohe.

